



LandSyd
Ådalen 13A
6600 Vejen

Torvegade 74, 6700 Esbjerg

Att: Peter Dahl
(pd@landsyd.dk)

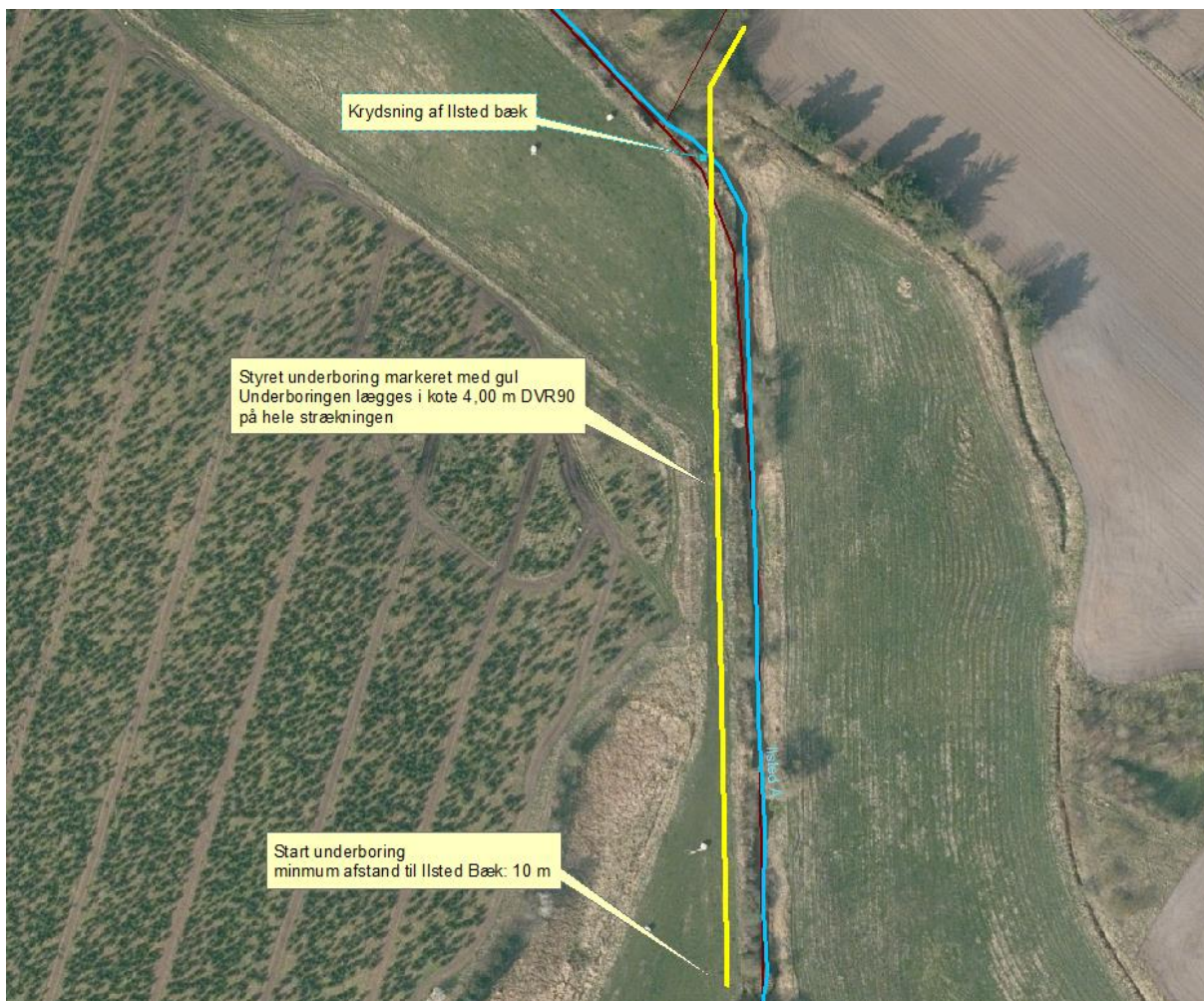
Dato	18. december 2020
Sagsbehandler	Karin Brydsø Dammark
Telefon direkte	76 16 14 28
Sagsid	20/26927

Godkendelse efter vandløbsloven til krydsning af Ilsted Å i st. 6989 m nord for Høvej

I henvendelse modtaget fra LandSyd den 3. december 2020 ansøges om tilladelse til krydsning af det offentlige vandløb Ilsted Å med et 60 kV elkabel ejet af N1 A/S.

Krydsningen foretages som styret underboring i vandløbets st. 6989 m. Underboringen foretages under dele af matr. nr. 1a Sønderhøe By, Bramming, samt under Ilsted Å for derefter at komme på matr. nr. 1a Nørhøe Gde., Gørding.

Der nedbores tomrør med en tykkelse på ca. 20 cm – i dette tomrør trækkes efterfølgende nyt 60 kV elkabel. Krydsningsstedet er markeret på figur 1.



Figur 1: 60 kV elkablets krydsning af Ilsted Å i st. 6995 m. Ilsted Bæk er illustreret med en blå linje. Placeringen af den styrede underboring er markeret med gul.

Afgørelse

Krydsningen godkendes hermed i henhold til vandløbslovens¹ § 47, jævnfør §§ 9 og 17 i bekendtgørelse om vandløbsregulering og – restaurering m.v.², på følgende vilkår:

- at krydsningen placeres i henhold til fremsendte tegninger, jf. godkendelsens figur 1.
- at krydsningens overkant ligger mindst 100 cm under vandløbets eksisterende bund på krydsningsstedet – dvs. at krydsningens overkant ikke placeres højere end kote 4,00 m DVR90,
- da der foretages styret underboring parallelt med vandløbet, skal koten være højst 4,00 m DVR90 på hele den markerede strækning.

¹ Lovbekendtgørelse nr. 1217 af 25 november 2019

² Bekendtgørelse nr. 834 af 27. juni 2016

- At der holdes en afstand på minimum 10 meter til vandløbet hvor underboringen påbegyndes/afsluttes,
- at krydsningen etableres ved styret underboring eller lignende kontrollabel metode,
- at vandløbet ikke tilføres sand m.v. under etableringsarbejdet,
- at der ikke anbringes pæle, faskiner eller lignende i vandløbet,
- at krydsningen afmærkes tydeligt ved anbringelse af skilte eller lignende på begge sider af vandløbet, og at disse vedligeholdes,
- at de nødvendige aftaler med lodsejere er i orden,
- at der gives besked om arbejdets påbegyndelse senest 2 dage før til vandløbsmyndigheden, Esbjerg Kommune.

Ansøger er ansvarlig for, at de stillede vilkår overholdes.

Vandløbsmyndigheden fører tilsyn med arbejdets udførelse, såfremt det skønnes nødvendigt.

Afgørelsens gyldighed

Ved ovenstående gives der alene tilladelse til krydsning af vandløbet med det nævnte anlæg. Formålet er at sikre, bl.a. gennem de stillede vilkår, at der tages behørigt hensyn til både de afvandingsmæssige og miljømæssige interesser, der knytter sig til vandløbet.

Afgørelsen offentliggøres på kommunens hjemmeside i perioden fra 18. december 2020 til og med 15. januar 2021.

I henhold til loven er vandløbsmyndigheden i øvrigt forpligtiget til at registrere ejerforhold, art og anlæggets placering ved vandløbet. Ejeren skal derfor oplyse, hvis anlægget fjernes eller, hvis ejerskabet overgår til andre.

Tilladelsen bortfalder, såfremt den ikke udnyttes senest 3 år fra i dag.

Andre forhold

Ansøger er selv ansvarlig for at kontrollere Ledningsregistret for eksisterende rør, ledninger, kabler etc. på lokaliteten, samt at respektere disse.

Ligeledes er ansøger pligtig til selv at kontrollere, om der ved krydsningsstedet er arealer, der er registreret som beskyttet natur i henhold til naturbeskyttelseslovens § 3. I sådanne områder må der ikke foretages indgreb uden forudgående dispensation.

Hvis der i forbindelse med krydsningen er behov for midlertidig grundvandssænkning med udpumpning af grundvand i vandløbet, skal særskilt ansøgning herom fremsendes til kommunen. En eventuel ansøgning skal indeholde oplysninger om grundvandssænkningens størrelse, varighed samt udpumpningsvandets indhold af jern og suspenderet stof samt måling af pH.

Endelig bemærkes det, at vandløbsmyndigheden ikke påtager sig forpligtigelser eller ansvar af nogen art for anlæggets placering og forankring, eller eventuelle blotlæggelser. Ejeren kan pålægges for egen regning at omlægge anlægget, såfremt vandløbets naturlige dynamik indebærer betydelig forlægning af vandløbslejet. Der kan ikke forventes meddelt tilladelse til fiksering af vandløbslejet af hensyn til anlægget.

Klagevejledning

Denne afgørelse kan jf. vandløbslovens kapitel 16 påklages til Miljø- og Fødevarerklagenævnet. Bemærk at der er en klagefrist på fire uger. Se klagevejledning i bilag 1.

Henvendelse vedrørende denne afgørelse rettes til Karin Brydsø Dammark på tlf. nr. 7616 1428 eller e-mail miljo@esbjerg.dk

Venlig hilsen

Karin Brydsø Dammark
Biolog

Bilag 1 – Klagevejledning

Denne afgørelse kan jf. vandløbslovens kapitel 16 påklages til Miljø- og Fødevarerklagenævnet af:

- den, afgørelsen er rettet til,
- enhver, der må antages at have en individuel, væsentlig interesse i sagens udfald,
- en berørt nationalparkfond oprettet efter lov om nationalparker

Hvis du ønsker at klage over denne afgørelse skal klagen indgives senest 15. januar 2021.

Du klager via klageportalen, som du finder på www.naevneneshus.dk under "Start din klage". Du logger på klageportalen med Nem-ID. En klage er indgivet, når den er tilgængelig for Esbjerg Kommune via klageportalen. Når du klager, skal du betale et gebyr på 900 kr. for privatpersoner og 1.800 kr. for virksomheder, organisationer og offentlige myndigheder.

Miljø- og Fødevarerklagenævnet kan kontaktes på mfkn@naevneneshus.dk, og du kan få hjælp til klageportalen på klageportalen@naevneneshus.dk.

I klageportalen sendes din klage automatisk først til Natur & Vandmiljø, Esbjerg Kommune. Hvis Natur & Vandmiljø, Esbjerg Kommune fastholder afgørelsen, sendes klagen videre til behandling i nævnet via klageportalen. Du får besked om videresendelsen.

Miljø- og Fødevarerklagenævnet afviser din klage, hvis du sender den uden om klageportalen, medmindre du er blevet fritaget for brug af klageportalen. Hvis du ønsker at blive fritaget for at bruge klageportalen, skal du sende en begrundet anmodning til Miljø- og Fødevarerklagenævnet. Nævnet afgør herefter, om du kan fritages for at bruge klageportalen. Betingelser for fritagelse findes på www.naevneneshus.dk. Du skal samtidigt sende en mail til miljo@esbjergkommune.dk eller et brev til Esbjerg Kommune, Natur & Vandmiljø, Torvegade 74, 6700 Esbjerg. På denne måde ved kommunen, at en klage er på vej.

Gebyret tilbagebetales, hvis:

- klagesagen fører til, at den påklagede afgørelse ændres eller ophæves,
- klageren får helt eller delvis medhold i klagen,
- klagen afvises som følge af overskredet klagefrist, manglende klageberettigelse eller fordi klagen ikke er omfattet af Miljø- og Fødevarerklagenævnets kompetence.

Det bemærkes, at hvis den eneste ændring af den påklagede afgørelse er forlængelse af frist for efterkommelse af afgørelse som følge af den tid, der er medgået til at behandle sagen i klagenævnet, tilbagebetales gebyret dog ikke.